

# 2025 年河南省妇幼保健院预算公开

## 目 录

### 第一部分 河南省妇幼保健院概况

- 一、主要职责
- 二、单位构成情况

### 第二部分 河南省妇幼保健院2025 年部门预算情况 说明

### 第三部分 名词解释

### 附件： 河南省妇幼保健院 2025 年部门预算表

- 一、部门收支总体情况表
- 二、部门收入总体情况表
- 三、部门支出总体情况表
- 四、财政拨款收支总体情况表
- 五、一般公共预算支出情况表
- 六、一般公共预算基本支出表
- 七、支出经济分类汇总表
- 八、一般公共预算“三公”经费支出情况表
- 九、政府性基金预算支出情况表
- 十、项目支出表
- 十一、部门预算项目绩效目标汇总表

## 第一部分

### 河南省妇幼保健院概况

#### 一、河南省妇幼保健院主要职责

河南省妇幼保健院暨郑州大学第三附属医院是1986年经河南省人民政府命名的集医疗、保健、教学、科研、康复、培训和指导七位一体的三级甲医院，也是河南省妇女儿童医院、郑州大学附属妇产儿童医院、河南省儿童脑瘫康复医院，承担着全省妇女儿童的医疗、保健以及妇产儿童专业技术人员的业务培训和技术指导任务，也是联合国儿童基金会指定的中国大陆七大培训基地之一。主要职责是：

（一）贯彻落实新时期我国卫生与健康工作方针，坚持公益性，保障人民群众健康，推动医院各方面工作健康发展。

（二）为人民群众提供医疗保健、疾病预防、健康发展、健康科普等医疗和一定的公共卫生服务。

（三）承担院校医学教育、毕业后医学教育（含住院医师规范化培训、专科医师规范化培训）和继续医学教育，不断提升医学人才能力素质和工作水平。

（四）开展临床医学和基础医学研究，推动医学科技成果转化。

（五）按照举办主体和有关部门批准的范围开展对外技术交流和国际合作。

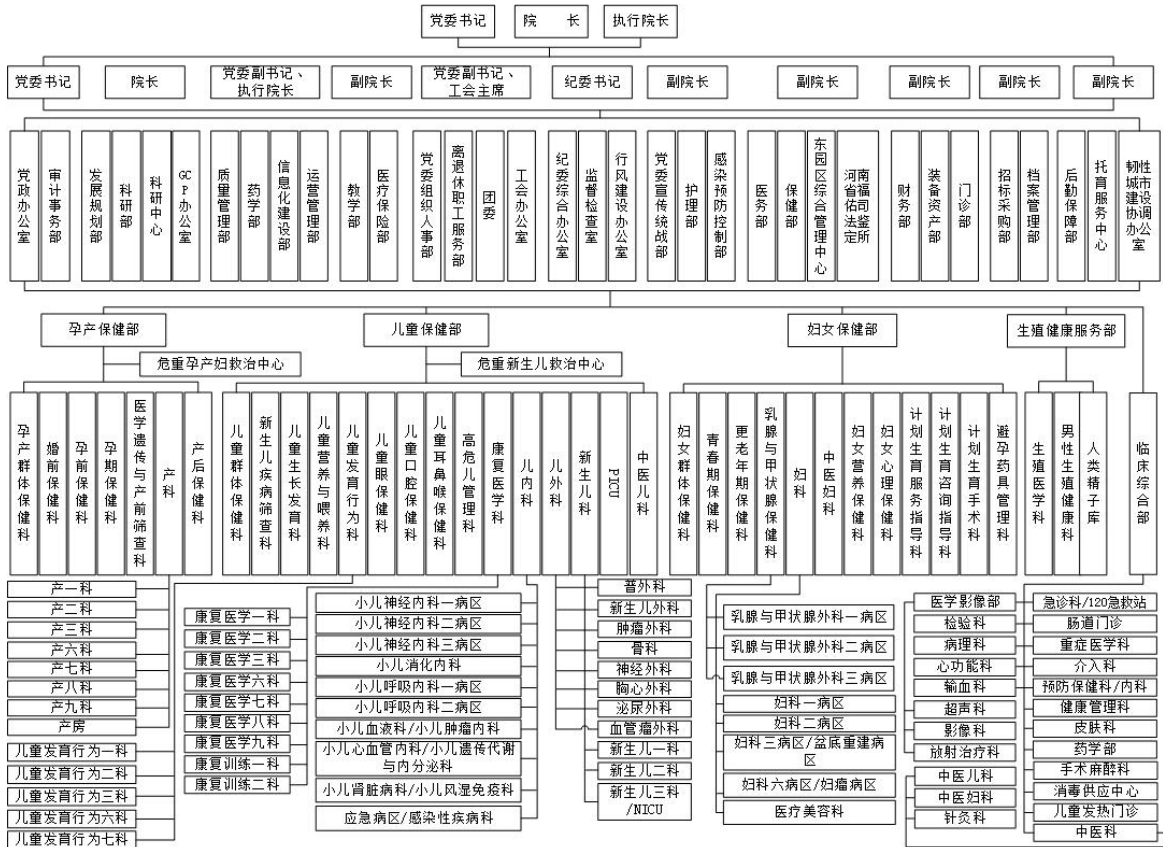
(六) 按照举办主体和有关部门批准的范围开展涉外医疗服务，承担重大活动医疗保障服务，承担突发公共事件的医疗卫生救助。

(七) 开展援疆援藏、对口帮扶、送医下乡等健康帮扶和志愿者服务工作。

## 二、河南省妇幼保健院构成情况

河南省妇幼保健院妇科、产科、儿内科、儿外科为四大主流专业，妇幼专科特色鲜明。拥有国家临床重点专科项目2个，国家级特色专科5个，省级重点专科3个，省级医学重点(培育)学科24个，博士学位点7个，硕士学位点11个，博士后科研流动站1个，博士后科研工作站1个，博士生导师16人，硕士生导师130人。此外，还拥有39个科技创新平台：1个河南省重点实验室，2个河南省临床医学研究中心，6个河南省国际联合实验室，2个河南省工程技术研究中心，7个河南省工程研究中心，7个医学重点实验室，10个市级重点实验室，2个国家重点实验室河南分中心，2个先进医学研究中心。

医院技术实力雄厚，拥有河南省危重新生儿救治中心、河南省危重孕产妇救治中心，河南省妇科内镜诊治中心、河南省围产医学中心、河南省新生儿重症救护中心等44个特色诊疗中心。组织架构如下：



## 第二部分

### 河南省妇幼保健院 2025 年部门预算情况说明

#### 一、收入支出预算总体情况说明

河南省妇幼保健院 2025 年收入总计 1125.2 万元，支出总计 1125.2 万元，与 2024 年预算相比，收入增加 693.9 万元，增长 160.89%。主要原因：2024 年结转 608.7 万元，同比增加较多。支出增加 693.9 万元，增长 160.89%。主要原因：2024 年末财政下达专项经费 612.3 万元，需要在 2025 年度执行。

#### 二、收入预算总体情况说明

河南省妇幼保健院 2025 年收入合计 1125.2 万元，其中：一般公共预算 516.5 万元；上年结转结余 608.7 万元。

#### 三、支出预算总体情况说明

河南省妇幼保健院 2025 年支出合计 1125.2 万元，其中：基本支出 508.5 万元，占 45.19%；项目支出 616.7 万元，占 54.81%。

#### 四、财政拨款收入支出总体情况说明

河南省妇幼保健院 2025 年一般公共预算收支预算 516.5 万元。与 2024 年相比，一般公共预算收支预算增加 135.2 万元，增长 35.46%，主要原因：2025 年在职人员职称晋升工资标准增加。

#### 五、一般公共预算支出情况说明

河南省妇幼保健院 2025 年一般公共预算支出年初预算

为 516.5 万元。其中：基本支出 508.5 万元，占 98.45%；项目支出 8 万元，占 1.55%。

## **六、一般公共预算基本支出情况说明**

河南省妇幼保健院 2025 年一般公共预算基本支出年初预算为 508.5 万元。其中：人员经费支出 465.3 万元，占 91.5%。公用经费支出 43.2 万元，占 8.5%。

## **七、“三公”经费支出情况说明**

河南省妇幼保健院 2025 年无“三公”经费支出预算。

## **八、政府性基金预算支出情况说明**

我单位 2025 年无使用政府性基金预算拨款安排的支出。

## **九、其他重要事项情况说明**

### **（一）行政（事业）单位机构运转经费**

河南省妇幼保健院 2025 年机构运转经费支出预算 43.2 万元，主要保障机构正常运转及正常履职需要。

### **（二）政府采购支出情况**

2025 年政府采购预算安排 0 万元。

### **（三）预算绩效情况说明**

我单位 2025 年对项目支出全面实施绩效目标管理，涉及预算拨款 616.7 万元，共 3 个项目，无部门重点评价项目。

### **（四）国有资产占用情况。**

2024 年期末，我单位无车辆；无单价 50 万元以上通用设备，无单位价值 100 万元以上专用设备。

## 第三部分

### 名词解释

一、财政拨款收入：是指省级财政当年拨付的资金；包括一般公共预算拨款、政府性基金预算拨款、国有资本经营预算拨款。

二、财政专户管理资金：是指缴入财政专户、实行专项管理的高中以上学费、住宿费、高校委托培养费、函大、电大、夜大及短训班培训费等教育收费。

三、事业收入：是指事业单位开展专业活动及辅助活动所取得的收入，不包括教育收费。

四、事业单位经营收入：是指事业单位在专业业务活动及其辅助活动之外开展非独立核算经营活动取得的收入

五、其他收入：是指部门取得的除“财政拨款”、“事业收入”、“事业单位经营收入”等以外的收入。

六、用事业基金弥补收支差额：是指事业单位在当年的“财政拨款收入”、“事业收入”、“经营收入”和“其他收入”不足以安排当年支出的情况下，使用以前年度积累的事业基金（即事业单位以前各年度收支相抵后，按国家规定提取、用于弥补以后年度收支差额的基金）弥补当年收支缺口的资金。

七、基本支出：是指为保障机构正常运转、完成日常工作任务所必需的开支，其内容包括人员经费和日常公用经费

两部分。

八、项目支出：是指在基本支出之外，为完成特定的行政工作任务或事业发展目标所发生的支出。

九、“三公”经费：是指纳入省级财政预算管理，部门使用财政拨款安排的因公出国（境）费、公务用车购置及运行费和公务接待费。其中，因公出国（境）费反映单位公务出国（境）的住宿费、旅费、伙食补助费、杂费、培训费等支出；公务用车购置及运行费反映单位公务用车购置费及租用费、燃料费、维修费、过路过桥费、保险费、安全奖励费用等支出；公务接待费反映单位按规定开支的各类公务接待（含外宾接待）支出。

十、行政（事业）单位机构运转经费情况：是指为保障单位（包括行政单位和事业单位）运行用于购买货物和服务的各项资金，包括办公及印刷费、邮电费、差旅费、会议费、福利费、日常维修费及一般设备购置费、办公用房水电费、办公用房取暖费、办公用房物业管理费、公务用车运行维护费以及其他费用。

附件：

河南省妇幼保健院 2024 年部门预算表



## 2025年单位收支总体情况表

单位名称：河南省妇幼保健院

单位：万元

收入		支出	
项目	金额	项目	金额
一、一般公共预算	516.5	一、一般公共服务	
其中：财政拨款	516.5	二、外交	
二、政府性基金预算拨款收入		三、国防	
三、国有资本经营预算拨款收入		四、公共安全	
四、财政专户管理资金收入		五、教育	
五、事业收入		六、科学技术	8.0
六、事业单位经营收入		七、文化旅游体育与传媒	
七、上级补助收入		八、社会保障和就业	199.2
八、附属单位上缴收入		九、社会保险基金支出	
九、其他收入		十、卫生健康	891.4
		十一、节能环保	
		十二、城乡社区事务	
		十三、农林水事务	
		十四、交通运输	
		十五、资源勘探信息等	
		十六、商业服务业等	
		十七、金融支出	
		十九、援助其他地区支出	
		二十、自然资源海洋气象等支出	
		二十一、住房保障支出	26.6
		二十二、粮油物资储备支出	
		二十三、国有资本经营预算	
		二十四、灾害防治及应急管理	
		二十七、预备费	
		二十九、其他支出	
		三十、转移性支出	
		三十一、债务还本支出	
		三十二、债务付息支出	
		三十三、债务发行费用支出	
		三十四、抗疫特别国债安排的支出	
本年收入合计	516.5	本年支出合计	1,125.2
上年结转结余	608.7	年终结转结余	
收入总计	1,125.2	支出总计	1,125.2

## 2025年单位收入总体情况表

单位名称：河南省妇幼保健院

单位：万元

部门（单位）代码	部门（单位）名称	总计	本年收入										上年结转结余						
			合计	一般公共预算		政府性基金	国有资本经营预算	财政专户管理资金收入	事业收入	事业单位经营收入	上级补助收入	附属单位上缴收入	其他收入	合计	一般公共预算	政府性基金	国有资本经营预算	财政专户管理资金	单位资金
				小计	其中：财政拨款														
	合计	1,125.2	516.5	516.5	516.5								608.7	608.7					
506209	河南省妇幼保健院	1,125.2	516.5	516.5	516.5								608.7	608.7					

## 2025年单位支出总体情况表

单位名称：河南省妇幼保健院

单位：万元

科目编码			单位代 码	单位（科目名称）	合计	基本支出				项目支出			
类	款	项				小计	人员经费		公用经费		小计	其他运转类	特定目标类
							工资福利支 出	对个人和家 庭的补助	商品和服务 支出	资本性支出			
				合计	1,125.2	508.5	301.1	164.2	43.2		616.7		616.7
			506209	河南省妇幼保健院	1,125.2	508.5	301.1	164.2	43.2		616.7		616.7
206	02	99		其他基础研究支出	8.0						8.0		8.0
208	05	02		事业单位离退休	168.8	168.8		164.2	4.6				
208	05	05		机关事业单位基本养老保险 缴费支出	30.4	30.4	30.4						
210	02	06		妇幼保健院	596.4						596.4		596.4
210	04	03		妇幼保健机构	264.4	264.4	225.8		38.6				
210	04	10		突发公共卫生事件应急处置	12.3						12.3		12.3
210	11	02		事业单位医疗	18.3	18.3	18.3						
221	02	01		住房公积金	26.6	26.6	26.6						

## 2025年财政拨款收支总体情况表

单位名称：河南省妇幼保健院

单位：万元

收入		支出					
项 目	金 额	项 目	合 计	一般公共预算		政府性基金	国有资本经营预 算
				小 计	其中：财政拨款		
一、本年收入	516.5	一、本年支出	1,125.2	1,125.2	1,125.2		
（一）一般公共预算拨款	516.5	（一）一般公共服务支出					
其中：财政拨款	516.5	（二）外交支出					
（二）政府性基金预算拨款		（三）国防支出					
（三）国有资本经营预算拨款		（四）公共安全支出					
二、上年结转	608.7	（五）教育支出					
（一）一般公共预算拨款	608.7	（六）科学技术支出	8.0	8.0	8.0		
（二）政府性基金预算拨款		（七）文化体育旅游与传媒支出					
（三）国有资本经营预算拨款		（八）社会保障和就业支出	199.2	199.2	199.2		
		（九）医疗卫生与计划生育支出					
		（十）卫生健康支出	891.4	891.4	891.4		
		（十一）节能环保支出					
		（十二）城乡社区事务支出					
		（十三）农林水事务支出					
		（十四）交通运输支出					
		（十五）资源勘探信息等支出					
		（十六）商业服务业等支出					
		（十七）金融支出					
		（十九）援助其他地区支出					
		（二十）自然资源海洋气象等支出					
		（二十一）住房保障支出	26.6	26.6	26.6		
		（二十二）粮油物资储备支出					
		（二十三）国有资本经营预算					
		（二十四）灾害防治及应急管理					
		（二十七）预备费					
		（二十九）其他支出					
		（三十）转移性支出					
		（三十一）债务还本支出					
		（三十二）债务付息支出					
		（三十三）债务发行费用支出					
		（三十四）抗疫特别国债安排的支出					
		二、年终结转结余					
收 入 合 计	1,125.2	支 出 合 计	1,125.2	1,125.2	1,125.2		

## 2025年一般公共预算支出情况表

单位名称：河南省妇幼保健院

单位：万元

科目编码			单位代 码	单位（科目名称）	合计	基本支出				项目支出			
						小计	人员经费		公用经费		小计	其他运转类	特定目标类
类	款	项	工资福利支 出	对个人和家 庭的补助	商品和服务 支出		资本性支出						
				合计	516.5	508.5	301.1	164.2	43.2		8.0		8.0
			506209	河南省妇幼保健院	516.5	508.5	301.1	164.2	43.2		8.0		8.0
206	02	99		其他基础研究支出	8.0						8.0		8.0
208	05	02		事业单位离退休	168.8	168.8		164.2	4.6				
208	05	05		机关事业单位基本养老保险 缴费支出	30.4	30.4	30.4						
210	04	03		妇幼保健机构	264.4	264.4	225.8		38.6				
210	11	02		事业单位医疗	18.3	18.3	18.3						
221	02	01		住房公积金	26.6	26.6	26.6						

备注：本表仅含当年财政拨款安排的支出

# 一般公共预算基本支出表

单位名称：河南省妇幼保健院

单位：万元

部门预算支出经济分类科目		政府预算支出经济分类科目编码		本年一般公共预算基本支出		
科目编码	科目名称	科目编码	科目名称	合计	人员经费	公用经费
合计				508.5	465.3	43.2
506209	河南省妇幼保健院			508.5	465.3	43.2
30101	基本工资	50501	工资福利支出	83.9	83.9	
30102	津贴补贴	50501	工资福利支出	5.8	5.8	
30108	机关事业单位基本养老保险缴费	50501	工资福利支出	30.4	30.4	
30112	其他社会保障缴费	50501	工资福利支出	1.5	1.5	
30110	职工基本医疗保险缴费	50501	工资福利支出	18.3	18.3	
30107	绩效工资	50501	工资福利支出	41.6	41.6	
30199	其他工资福利支出	50501	工资福利支出	7.5	7.5	
30113	住房公积金	50501	工资福利支出	26.6	26.6	
30301	离休费	50905	离退休费	14.6	14.6	
30302	退休费	50905	离退休费	149.6	149.6	
30218	专用材料费	50502	商品和服务支出	27.8		27.8
30299	其他商品和服务支出	50502	商品和服务支出	9.6		9.6
30228	工会经费	50502	商品和服务支出	2.6		2.6
30229	福利费	50502	商品和服务支出	3.2		3.2
30103	奖金	50501	工资福利支出	85.5	85.5	

## 2025年支出经济分类汇总表

单位名称：河南省妇幼保健院

单位：万元

部门预算经济分类			政府预算经济分类			总计	一般公共预算		政府性基金	国有资本经营预算	上年结转结余	财政专户管理资金收入	事业收入	上级补助收入	附属单位上缴收入	事业单位经营收入	其他收入
类	款	科目名称	类	款	科目名称1		小计	其中：财政拨款									
		合计				1,125.2	516.5	516.5			608.7						
506209		河南省妇幼保健院				1,125.2	516.5	516.5			608.7						
301	01	基本工资	505	01	工资福利支出	83.9	83.9	83.9									
301	02	津贴补贴	505	01	工资福利支出	5.8	5.8	5.8									
301	08	机关事业单位基本养老保险缴费	505	01	工资福利支出	30.4	30.4	30.4									
301	12	其他社会保障缴费	505	01	工资福利支出	1.5	1.5	1.5									
301	10	职工基本医疗保险缴费	505	01	工资福利支出	18.3	18.3	18.3									
301	07	绩效工资	505	01	工资福利支出	41.6	41.6	41.6									
301	99	其他工资福利支出	505	01	工资福利支出	7.5	7.5	7.5									
301	13	住房公积金	505	01	工资福利支出	26.6	26.6	26.6									
303	01	离休费	509	05	离退休费	14.6	14.6	14.6									
303	02	退休费	509	05	离退休费	149.6	149.6	149.6									
302	18	专用材料费	505	02	商品和服务支出	27.8	27.8	27.8									
302	99	其他商品和服务支出	505	02	商品和服务支出	17.6	17.6	17.6									
302	28	工会经费	505	02	商品和服务支出	2.6	2.6	2.6									
302	29	福利费	505	02	商品和服务支出	3.2	3.2	3.2									
301	03	奖金	505	01	工资福利支出	85.5	85.5	85.5									
399	99	其他支出	599	99	其他支出	608.7					608.7						

## 2025年一般公共预算“三公”经费支出情况表

单位名称：河南省妇幼保健院

单位：万元

“三公”经费合计	因公出国（境）费	公务用车购置及运行费			公务接待费
		小计	公务用车购置费	公务用车运行费	

注：按照党中央、国务院有关规定及部门预算管理有关规定，“三公”经费包括因公出国（境）费、公务用车购置及运行费和公务接待费。（1）因公出国（境）费，指单位工作人员公务出国（境）的住宿费、旅费、伙食补助费、杂费、培训费等支出。（2）公务用车购置及运行费，指单位公务用车购置费及租用费、燃料费、维修费、过路过桥费、保险费、安全奖励费用等支出，公务用车指用于履行公务的机动车辆，包括领导干部专车、一般公务用车和执法执勤用车。（3）公务接待费，指单位按规定开支的各类公务接待（含外宾接待）支出。



## 2025年政府性基金预算支出情况表

单位名称：河南省妇幼保健院

单位：万元

科目编码			单位代 码	单位（科目名称）	合计	基本支出				项目支出		
						小计	人员经费		公用经费		小计	其他运转类
类	款	项	工资福利支 出	对个人和家 庭的补助	商品和服务 支出		资本性支出					
				合计								

备注：本表仅含当年财政拨款安排的支出

# 项目支出表

单位名称：河南省妇幼保健院

单位：万元

类型	项目名称	项目单位	合计	本年拨款			财政拨款结转结余			财政专户管理资金	单位资金
				一般公共预算	政府性基金预算	国有资本经营预算	一般公共预算	政府性基金预算	国有资本经营预算		
			616.7	8.0			608.7				
	506209	河南省妇幼保健院	616.7	8.0			608.7				
特定目标类	2025年博士后专项经费	河南省妇幼保健院	8.0	8.0							
特定目标类	结转资金	河南省妇幼保健院	608.7				608.7				

### 2025年度单位预算项目绩效目标汇总表

单位名称：河南省妇幼保健院

单位编码（项目编码）	项目单位（项目名称）	项目金额（万元）				绩效目标							
						成本指标		产出指标		效益指标		满意度指标	
		资金总额	政府预算资金	财政专户管理资金	单位资金	三级指标	指标值	三级指标	指标值	三级指标	指标值	三级指标	指标值
506	河南省卫生健康委员会	616.7	616.7										
506209	河南省妇幼保健院	616.7	616.7										
4100000024.jz250000776	应急处置及健康河南建设专款(部门结转)	12.3	12.3										
4100000024.jz250002983	2024年医疗服务与保障能力提升(医疗卫生机构能力建设)补助资金(部门结转)	596.4	596.4										
410000250000000126058	2025年博士后专项经费	8.0	8.0		获得中国博士后科学基金匹配资助标准	4万元/个	支持招收博士后数量	≤5人	在站博士后人数增长率	≥3%	受补(资)助个人满意度	≥90%	
							补(资)助对象准确率	100%			受补(资)助人员所在单位满意度	≥90%	
							补(资)助标准合规率	100%					
							经费发放到位率	100%					
						在站博士后岗位目标考核合格率	≥90%						